

UNIS XScan-G 系列漏洞扫描系统

License 激活申请和注册操作指导

Copyright © 2021 紫光恒越技术有限公司及其许可者版权所有，保留一切权利。

非经本公司书面许可，任何单位和个人不得擅自摘抄、复制本文档内容的部分或全部，并不得以任何形式传播。本文档中的信息可能变动，恕不另行通知。

目录

1 概述.....	1-1
2 License 激活申请和注册流程.....	2-1
3 License 的激活申请	3-1
3.1 License 首次激活申请	3-1
3.2 License 扩容激活申请	3-5
4 License 激活文件的导入	4-1
5 FAQ.....	5-1
5.1.1 什么是临时授权 license 和正式授权 license?	5-1
5.1.2 设备若已经完成临时授权 license 激活，在申请正式授权 license 时，系统提示输入的设备已经注册激活过，如何解决?	5-1
5.1.3 在设备发生故障或其它因素需要设备授权变更时，如何操作?	5-1
5.1.4 设备重启后，已激活的 License 激活文件会丢失吗?	5-1
5.1.5 授权码和激活文件的关系是什么?	5-1
5.1.6 若系统提示授权码与产品序列号关系不匹配无法绑定应如何处理?	5-1
5.1.7 恢复出厂设置后，设备中已激活的 License 会失效吗?	5-1
5.1.8 设备批量激活说明	5-1
6 技术支持.....	6-1

1 概述



本手册仅以漏洞扫描系统系列为例，具体介绍 License 的激活申请、安装过程。申请激活 License 前，请先购买 License。

首次登录时，漏洞扫描系统处于未授权状态，需要导入授权才可使用。UNIS 网站提供 License 的激活申请功能。UNIS 网站根据设备随机发的《软件使用授权书》上的授权序列号等信息，激活并生成相应的 License 激活文件。只有将 License 激活文件导入到设备，完成 License 激活文件的安装，才能保证相关特性功能的正常使用。

License 对以下特性具体描述如下：

- **基础功能授权：**设备首次使用必须安装的系统功能授权，包含系统和数据库漏扫功能，其中包括 1 年特征库升级授权。注意：首次激活授权 license 时单独激活功能授权或单独激活 IP 扫描数量授权不可用，针对不同型号，需满足 IP 扫描数量最低起配要求，首次激活中必须配合加入 IP 扫描数量授权函，具体介绍请见 3.1 章节。
- **Web 漏扫授权：**如果用户需要使用 Web 漏扫功能，需在基础功能授权基础上扩容 Web 漏扫授权。
- **IP 扫描数量授权：**需满足各种型号的 IP 扫描数量最低起配的前提下，如果用户需要对设备 IP 数进行扩容时，需要购买相应规格的 License。
- **漏洞库升级授权：**基础功能授权函自带 1 年的漏洞库升级功能，如果用户需要延长漏洞库升级时间，需要扩容相应的 License；漏洞库升级授权过期后，可以继续使用已有的特征库，但无法升级特征库。

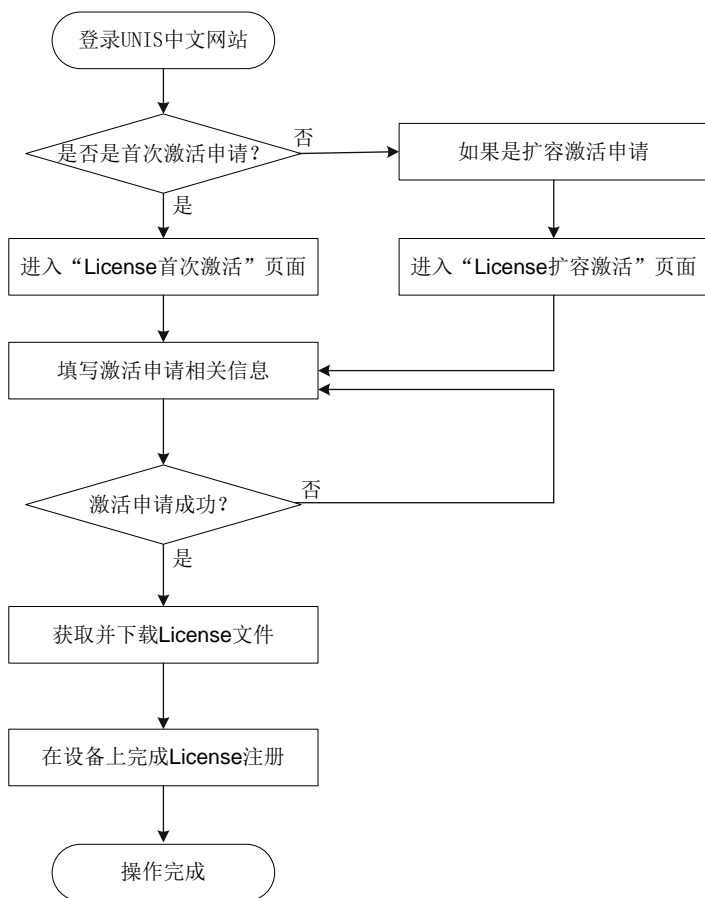
2 License 激活申请和注册流程

License 的激活申请有两种类型：

- License 首次激活申请：如果设备从未注册激活过 UNIS 软件，请选择 [License 首次激活申请](#)；
- License 扩容激活申请：如果要对已注册激活 UNIS 软件的设备进行特征库时限延长，请选择 [License 扩容激活申请](#)。

License 激活申请完成后，还需要在设备上完成 [License 激活文件的导入](#)。

图2-1 License 激活申请和注册流程



3 License 的激活申请

3.1 License首次激活申请

步骤1 获取 SN 号（硬件序列码）和机器码，访问 <https://管理地址>，页面显示硬件序列码即为 SN 号，机器码即为软件序列号。

图3-1 未导入授权界面



步骤2 访问 UNIS 公司网站，点击“服务与支持 > 服务中心 > License 授权 > License 首次激活申请”，即可进入如图 3-2 所示的“License 首次激活申请”页面。

图3-2 License 首次激活申请页面（示例）



步骤3 在“产品分类”中选择“安全_UNIS 漏洞扫描系统”。（如果不确定授权码的产品分类，建议直接在“请输入授权码”文本框中输入，系统会自动判断授权码对应的产品分类。）

图3-3 选择产品类型（示例）

License首次激活

要对从未注册激活过紫光恒越软件的设备进行初次申请，请选择您要注册的产品分类；如果要对已注册激活紫光恒越软件的设备进行规模扩容、功能扩展、时限延长等，请选择“License扩容激活申请”

请选择产品分类：

产品分类：

请输入授权码：

请选择您的产品的类型

- 请选择您的产品的类型
- 安全_UNIS 数据库设计系统
- 安全_UNIS 网络管理系统
- 安全_UNIS 网络DPU
- 安全_UNIS NG-WAF
- 安全_UNIS P-IPS
- 安全_UNIS 网络设计系统
- 无线_UNIS WLAN-AC-17
- 无线_UNIS SD-WAN
- 云计算_UNIS 云存储管理控制台

产品分类，请输入一个授权码，然后点击“提交”按钮。

步骤4 在弹出来的“授权信息”、“设备信息”和“用户信息”对话框中，根据表 3-2 中的说明，输入相应的信息，点击按钮<获取激活码（文件）>。

图3-4 输入 License 首次激活信息（示例）

License首次激活申请

License首次激活
要对从未注册激活过紫光恒越软件的设备进行初次申请，请选择您要注册的产品分类；如果要对已注册激活紫光恒越软件的设备进行规模扩容、功能扩展、时限延长等，请选择“License扩容激活申请”

请选择产品分类:
产品分类:

授权信息:
方式一，按Excel文件批量上传授权码：
 未选择任何文件 [下载授权码Excel清单模版](#)
 方式二，直接输入或关联项目订单获取其他授权码：

设备信息:
 紫光恒越设备S/N: *
 设备软件序列号: *

用户信息:
 最终客户单位名称: *
 申请单位名称: *
 申请联系人姓名: *
 申请联系人电话: *
 申请联系人E-mail: *
 申请联系人邮编:
 申请联系人地址:
 项目名称:
 验证码:

有任何问题请致电客户服务热线:400-910-9998。
或者通过其他方式联系我们：技术支持邮箱：service@unishy.com

 **说明**

针对于不同型号漏洞扫描系统设备，在首次激活时，加入基本功能授权函后，需要在“继续添加”里加入满足最低起配的 IP 地址或域名授权函。例如：XSCAN-G20 需要满足至少 256IP，否则会报错误“该型号“UNIS XSCAN-G20”授权 IP 数至少需要 256 个”。

表3-1 漏扫设备各型号授权 IP 数配置要求

设备型号	XSCAN-G10	XSCAN-G20
IP扫描数量授权的起配要求	128	256
IP扫描数量授权的最大数量	1024	无限个

表3-2 License 首次激活申请信息说明

项目	说明	
授权信息	<p>《软件使用授权书》上的授权序列号，可以通过两种方式导入</p> <p>方式一：下载授权码Excel清单模板，将授权码放到该表格中，再上传</p> <p>方式二：将授权码粘贴到该文本框中</p> <p>说明：1) 支持单个功能授权码激活</p> <p>2) 支持单个功能授权码+一个或多个特征库授权码共同激活</p>	必选
设备信息	<p>https登录漏洞扫描系统后，account用户登录，License管理页面显示的硬件序列号即为设备S/N号，页面显示的机器码即为软件序列号。</p> <p>说明：管理平台默认登录IP：192.168.0.1</p>	必选
最终客户单位名称	使用设备的最终用户的单位名称	必选
申请单位名称	您所在的工作单位名称	必选
申请联系人姓名	您的姓名	必选
申请联系人电话	您的联系电话	必选
申请联系人E-mail	<p>您的E-mail邮箱</p> <p>除了“操作成功”对话框附带激活申请下来的License文件链接之外，网站还会将License文件也发送一份到您的E-mail邮箱</p>	必选
申请联系人邮编	您所在地区的邮政编码	可选
申请联系人地址	您的联系地址	可选
项目名称	应用设备的项目名称	可选
验证码	网站显示的验证码，按照右边显示的数字，照样输入即可	必选

步骤5 如果**步骤4**的信息填写无误，系统将提示如**图3-5**所示的对话框，并且对话框中附有已经申请下来的License激活文件的链接，点击并下载License激活文件到本地PC，然后按照第**4 License 激活文件的导入**中所述的方法，完成License激活文件的导入。

图3-8 页面显示序列号



步骤4 在“设备信息”中输入需扩容设备的序列号，进入下图的授权信息填写页面。



说明

该设备 S/N 号和机器码必须经过首次激活申请后，才能进行 License 扩容申请。

图3-9 输入设备信息（示例）

License扩容激活申请

License扩容激活

要对已注册激活过紫光恒越软件的设备进行规模扩容、功能扩展、时限延长等，请选择您要注册的产品分类；如果设备从未注册激活过紫光恒越软件，请选择“License首次激活申请”

请选择产品分类：

产品分类：

设备信息：

紫光恒越设备S/N：

设备软件序列号：

请先点击提交按钮

步骤5 在弹出来的“授权信息”和“用户信息”对话框中，根据下表中的说明，输入相应的信息，点击按钮<获取激活码（文件）>。

图3-10 输入 License 扩容激活信息（示例）

License扩容激活申请

License扩容激活

要对已注册激活过紫光恒越软件的设备进行规模扩容、功能扩展、时限延长等，请选择您要注册的产品分类；如果设备从未注册激活过紫光恒越软件，请选择“License首次激活申请”

请选择产品分类：

产品分类：

本产品对应特征库的升级服务期限为：自您在本公司提供该服务的网站或本公司合法授权提供该服务的网站上注册之日起1年，或自您从本公司或本公司合法授权的经销商处购买之日起1.5年，以先到者为准。超过该期限，紫光恒越不再为您提供该升级服务，若您需要继续使用服务，请依照紫光恒越公司当时的该特征库升级服务政策，重新购买该产品的特征库升级服务。

设备信息：

紫光恒越设备S/N：

Software S/N：

授权信息：

方式一，按Excel文件批量上传授权码： 未选择任何文件

方式二，直接输入或关联项目订单获取其他授权码：

用户信息：

最终客户单位名称：

申请单位名称：

申请联系人姓名：

申请联系人电话：

申请联系人E-mail：

申请联系人邮编：

申请联系人地址：

项目名称：

验证码：

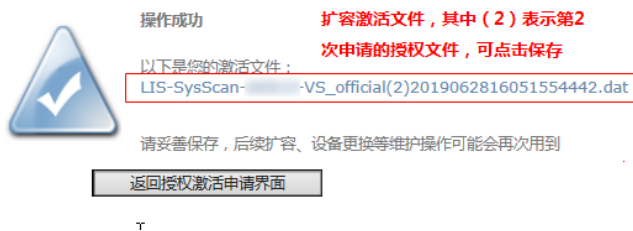
表3-3 License 扩容激活申请信息说明

项目	说明	
授权信息	《软件使用授权书》上的授权序列号，可以通过两种方式导入 方式一：下载授权码Excel清单模板，将授权码放到该表格中，再上传 方式二：将授权码粘贴到该文本框中，支持多个特征库授权码同时激活	必选
最终客户单位名称	使用设备的最终用户的单位名称	必选
申请单位名称	您所在的工作单位名称	必选
申请联系人姓名	您的姓名	必选
申请联系人电话	您的联系电话	必选

项目	说明	
申请联系人E-mail	您的E-mail邮箱 除了“操作成功”对话框附带激活申请下来的License文件链接之外，网站还会将License文件也发送一份到您的E-mail邮箱	必选
申请联系人邮编	您所在地区的邮政编码	可选
申请联系人地址	您的联系地址	可选
项目名称	应用设备的项目名称	可选
验证码	网站显示的验证码，按照右边显示的数字，照样输入即可	必选

步骤6 如果**步骤5**的信息填写无误，系统将提示如图3-11所示的对话框，并且对话框中附有已经申请下来的License激活文件的链接，点击并下载License激活文件到本地PC，然后按照License激活文件的导入中所述的方法，完成License激活文件的安装。


图3-11 License 扩容激活申请操作成功（示例）



4 License 激活文件的导入

步骤1 登录 https://管理地址 导入授权文件（默认管理地址为 192.168.0.1）

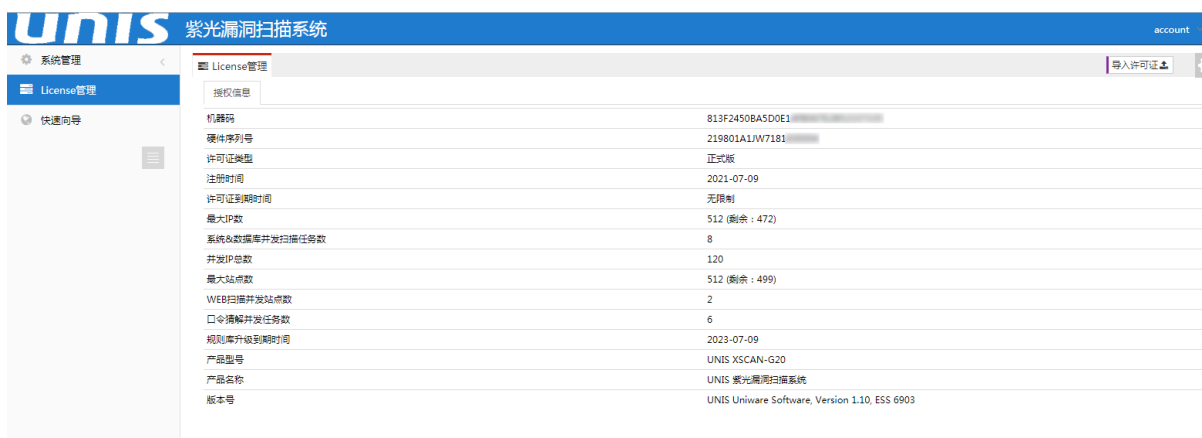
图4-2 未授权状态



授权信息	
机器码	813F2450BASD0E14F8067E2
硬件序列号	219801A1JW7181
许可证类型	未授权
注册时间	--
最大IP数	--
最大站点数	--
许可证到期时间	--
规则库升级到时间	--
产品型号	UNIS XSCAN-G20
产品名称	--
版本号	UNIS Uniware Software, Version 1.10, ESS 6903

步骤2 授权文件成功后，方可正常使用进入漏洞扫描系统功能界面。

图4-3 漏洞扫描系统授权界面



授权信息	
机器码	813F2450BASD0E1
硬件序列号	219801A1JW7181
许可证类型	正式版
注册时间	2021-07-09
许可证到期时间	无限制
最大IP数	512 (剩余: 472)
系统&数据库并发扫描任务数	8
并发IP总数	120
最大站点数	512 (剩余: 499)
WEB扫描并发站点数	2
口令破解并发任务数	6
规则库升级到时间	2023-07-09
产品型号	UNIS XSCAN-G20
产品名称	UNIS 紫光漏洞扫描系统
版本号	UNIS Uniware Software, Version 1.10, ESS 6903

5 FAQ

5.1.1 什么是临时授权 license 和正式授权 license？

临时授权的功能和特征库 license 限制使用时长，如 90 天、180 天等；正式授权 license 的功能授权有效期为永远，特征库授权有效期以年为单位。

5.1.2 设备若已经完成临时授权 license 激活，在申请正式授权 license 时，系统提示输入的设备已经注册激活过，如何解决？

设备已经临时授权过，若想对其进行正式授权的 license 激活申请，可在 License 扩容激活环境中申请。

5.1.3 在设备发生故障或其它因素需要设备授权变更时，如何操作？

请联系当地的 UNIS 技术服务专家解决。

5.1.4 设备重启后，已激活的 License 激活文件会丢失吗？

不会。

5.1.5 授权码和激活文件的关系是什么？

通过购买的授权码来申请激活文件，通过在设备上导入激活文件来获取受限功能的使用权限。

5.1.6 若系统提示授权码与产品序列号关系不匹配无法绑定应如何处理？

请与您的销售人员确认所购买的授权码和硬件产品的配套关系是否正确。

5.1.7 恢复出厂设置后，设备中已激活的 License 会失效吗？

不会失效。

5.1.8 设备批量激活说明

- 首次激活支持单个功能授权码+一个或多个特征库授权码的批量激活
- 设备扩容激活支持一个或多个特征库授权码的批量激活。

6 技术支持

如果您在 License 激活申请和注册过程中遇到问题，请联系产品经销商技术支持工程师或 UNIS 客户服务热线。